

令和4年度

# 図書館年報



筑西市立図書館

# 目次

1. 筑西市立図書館のあゆみ	2
2. 図書館運営の基本方針	5
(1) 目 標	5
(2) 施 策	5
(3) 事 業	6
3. 図書館の組織	7
4. 利用案内	8
5. 令和4年度行事報告	10
(1) 行事及び事業	10
(2) ブックスタートについて	14
6. 令和4年度図書館状況一覧	16
7. 令和4年度資料統計	18
(1) 分類別資料数 (R5.3.31 現在)	18
(2) 逐次刊行物 (R5.3.31 現在)	19
8. 令和4年度利用統計	21
(1) 地区一年齢別図書カード登録者数 (R5.3.31 現在)	21
(2) 地区別資料区分別貸出数 (R4.4.1～R5.3.31)	22
(3) 年齢一地区別貸出者数 (R4.4.1～R5.3.31)	23
(4) 月別利用数 (R4.4.1～R5.3.31)	24
(5) 資料種類別貸出数 (R4.4.1～R5.3.31)	24
(6) 月別数値集計表 (R4.4.1～R5.3.31)	25
(7) 図書館利用状況の推移	26
(8) 年間ベストリーダー (R4.4.1～R5.3.31)	27
(9) 相互貸借一覧 (R4.4.1～R5.3.31)	28
(10) 中央図書館附属施設利用状況 (R4.4.1～R5.3.31)	32
(11) 図書資料配送量 (R4.4.1～R5.3.31)	32
9. 令和4年度図書館協議会委員名簿	33
10. 令和4年度その他の事業	34
(1) 図書館見学 (R4.4.1～R5.3.31)	34
(2) 就業体験等	34
11. 施設概要	36
(1) 中央図書館	36
(2) 明野図書館	38

# 1. 筑西市立図書館のあゆみ

年 月	中央図書館	明野図書館
昭和 46 年 4 月	下館市立図書館創立	
8 月	図書館開館(栄町公民館図書室から図書の移管を受ける)面積 527 m <sup>2</sup> 、 図書約 5,000 冊	
昭和 49 年	下館市読書連合協議会結成	
昭和 54 年		町民意識アンケート調査の自由意見の欄に「図書館」要求の意見あり
昭和 56 年 9 月		明野町総合振興計画に「図書室(館)の整備」として計画策定
昭和 60 年 4 月		図書館準備室設置(教育委員会所管)
昭和 61 年 4 月		明野町立図書館の設置及び管理に関する条例施行
昭和 61 年 7 月		明野町立図書館開館
昭和 62 年 6 月		図書館報「花さき山」創刊
平成 2 年	自動ビデオ貸出機の導入	
平成 3 年 4 月	関東鉄道下館駅構内にステーションライブラリーを開設(図書 2,000 冊)	
7 月		ビデオ貸出開始
平成 4 年 8 月	図書館だより(広報紙)創刊号発行	
平成 7 年 10 月	「新図書館づくりをすすめる集い」開催(平成 7 年 10 月までに 5 回開催)	
12 月	議会に新図書館建設基本設計(案)を説明 実施設計に着手(平成 7 年 12 月~8 年 3 月) 建設調査委員会及び懇話会合同会議を開催	
平成 8 年 4 月	新館開館準備体制に入る	
8 月		インターネット用パソコン設置
9 月	自治省から「まちづくり特別対策事業」として 事業採択 新図書館の建設工事に着手(起工式)	
平成 9 年 2 月	図書館整備計画書を策定	
	新館準備のため休館(6 月・10 月~新館開館時)	
7 月		図書館業務システム入れ替え
11 月	建設工事完了(建物引渡式)	
平成 10 年 1 月	開館準備のため新館へ移転	
5 月	下館市立図書館竣工、開館(コンピュータ管理による貸出開始)	

年 月	中央図書館	明野図書館
平成 12 年 4 月	館内整理日(休館日)を月末から第 3 木曜日に管理運営規則を変更	
10 月	日本図書館協会建築賞受賞 図書館だより「せせらぎ」市ホームページに掲載	
平成 13 年 4 月		ブックスタート事業開始(茨城県内初)
11 月	図書館協議会から答申(開館時間延長、祝日開館、集会施設利用について)	
平成 14 年 1 月	学校の総合学習に対応した「調べ学習室」設置	
2 月	祝日の日曜日開館に伴う図書館管理運営規則を一部改正	
4 月		ブックスタートクラブ(ブックスタートのフォローアップ事業)開始
7 月	インターネットによる蔵書検索システム(Web-OPAC)サービス開始 図書館ホームページを新設	
平成 15 年 1 月	開館時間の延長を毎週金曜日(午前 10 時から午後 8 時)一年間試行的に 4 月より実施することに決定	
3 月	下館駅構内のステーションライブラリー閉鎖 金曜日の開館時間延長(試行)及びステーションライブラリーの閉鎖に伴う図書館管理運営規則を一部改定	
4 月	開館時間の延長を実施 (毎週金曜日、一年間試行)	子どもの読書活動優秀実践図書館として文部科学大臣表彰を受ける
平成 16 年 3 月	図書館業務システムの入替え	
4 月	下岡崎土地区画整理事業による換地処分により地番が「下岡崎一丁目 11 番 1」に変更になる	図書館ホームページ開設 インターネットによる蔵書検索開始
8 月		拡大鏡・拡大読書機の設置
9 月		図書館業務システム入れ替え
平成 17 年 3 月	28日筑西市誕生により「筑西市立中央図書館」に名称変更。それに伴い、条例・管理運営規則等を改訂	「筑西市立明野図書館」に名称変更
平成 18 年 8 月	ブックスタート事業開始	
9 月	ブックスタートスタッフによる赤ちゃん向け読み聞かせ開始(月 1 回)	
平成 19 年 7 月	図書利用カード再交付に係る有料化を施行	
平成 20 年 4 月	関本公民館図書室及び協和公民館図書室に資料貸出を開始	
平成 20 年 5 月	開館 10 周年 (5 月 24 日)	
7 月	開館時間変更(午前 9 時開館)の試行 (夏休み期間 36 日間)	

年 月	中央図書館	明野図書館
平成 21 年 2 月	視聴覚資料DVDの館外貸出開始	
7 月	図書館システム統合に関する第 1 回推進会議を開催	
10 月	システム選定に係るデモ・プレゼンテーションを実施	
平成 22 年 4 月	図書館条例を一部改正し関本公民館図書室及び協和公民館図書室を筑西市立図書館分室として位置付け 新システム・ネットワークシステム・物流システムの稼働開始統一利用カードの受付開始 図書館条例施行規則を一部改正し、祝日開館を実施	
平成 23 年 3 月	東日本大震災で被災(28日まで臨時休館)	
平成 23 年 4 月	栃木県真岡市と図書館の広域利用の協定書を締結、広域利用開始	
平成 23 年 9 月	地域活性化・住民生活に光をそそぐ交付金事業により新規図書を購入 関本公民館図書室及び協和公民館図書室に図書を配付	
平成 24 年 3 月	筑西市立図書館条例の改正	
平成 25 年 6 月	筑西市立図書館条例を改正し、関本公民館図書室を関城分館に協和公民館図書室を協和分館とし指定管理が可能な条文とした	
平成 26 年 4 月	指定管理者による管理運営開始 図書館流通センター・常総ビル整美共同企業体	
平成 26 年 9 月	協和公民館の建て替えに伴い、協和分館を移設	
10 月	図書館業務システム入れ替え(クラウド型システムの導入) 筑西市電子図書館開館	
平成 27 年 11 月	ブックシャワー設置	
平成 28 年 7 月		明野図書館創立 30 周年セレモニー
平成 29 年 7 月	子育て支援サービス「育児コンシェルジュ」開始	
平成 30 年 5 月	ショート託児サービス開始 開館 20 周年 (5 月 24 日)	
平成 31 年 4 月		ショート託児サービス開始
令和元年 10 月	図書館業務システム入れ替え(バージョンアップ) 台風のため臨時休館(10 月 12 日)	
令和 2 年 3 月	新型コロナウイルス対応で臨時休館(3 月 3 日～31 日)	
令和 2 年 4 月	新型コロナウイルス対応で臨時休館(4 月 2 日～5 月 25 日)	
令和 3 年 2 月	図書除菌機設置(中央図書館ブックシャワー撤去)	
令和 3 年 4 月	新型コロナウイルス対応で臨時休館(4 月 29 日～5 月 12 日)	
令和 3 年 8 月	新型コロナウイルス対応で臨時休館(8 月 20 日～9 月 19 日)	
令和 4 年 1 月	新型コロナウイルス対応で臨時休館(1 月 19 日～2 月 20 日)	
令和 4 年 2 月	デジタル・アーカイブ「板谷波山」コンテンツ公開(TRC-ADEAC)	
令和 5 年 2 月		電気工事で臨時休館(2 月 21 日～24 日)

## 2. 図書館運営の基本方針

図書館は、市民の日々の暮らしの中に息づいていくものであり、市の歴史を礎に文化の向上と高度で多様な教育ニーズに対応しながらすべての市民に親しまれ、市民の教育や学習機会の創出と文化的な活動に役立つ公共図書館となるよう積極的な情報の提供と資料施設の充実を図りサービスの向上に努める。

### (1) 目 標

1. すべての市民に親しまれ地域に根ざす図書館
2. 市民参加により市民とともに歩む図書館
3. 新ネットワークシステムによる情報を発信する図書館
4. 歴史の保存を図り新しい文化を創造する図書館
5. 市民の知的自由を保障し市民が誇れる図書館
6. 市民の教育機会の創出と生涯学習活動に供与する図書館
7. 市民の教養を高め健全な発展に寄与する図書館

### (2) 施 策

1. 資料の整備と充実
  - 図書館資料及び地域資料の充実
  - 適切な資料選定及び積極的な資料収集
  - 貴重資料の記録整理と保存
2. 読書活動の推進
  - 読書活動団体及び他の図書館との連携
  - 児童・生徒の読書機会の創出
  - 関城・協和両分館及び学校図書室との連携
  - ボランティアの発掘と交流
  - 「子ども読書推進計画」の推進
3. 図書奉仕の充実
  - 乳児・幼児に対する図書奉仕の充実
  - 児童・生徒に対する図書奉仕の充実
  - 青少年・一般・高齢者に対する図書奉仕の充実
  - 館内・館外奉仕活動の推進
  - 障がい者に対する図書奉仕の推進
  - 広域的な利用者に対する図書奉仕の推進
4. 図書情報システムの効率的運営
  - 図書情報ネットワークシステムと物流システムの運用
  - インターネットによる図書情報システムの運用

## 5. 生涯学習の推進

図書館活動を中心とした生涯学習の場の提供  
教養向上のための調査・研究の場の提供  
教育機関およびその他の研究機関との連携

## 6. 職員事務能力の向上

情報システム対応能力の開発  
図書館運営のための専門的知識の研究・研修機会の創出  
図書サービス向上のための接客能力の向上  
危機管理能力の向上  
図書館管理手法の研究

## (3)事業

### 1. 図書館維持管理事業

施設、環境、付属備品等の維持管理事業  
集会施設等の貸出事業

### 2. 図書館運営事業

図書資料の貸出及び返却に係る事業  
図書資料の整理、保存、記録に係る事業  
他団体との連携に係る事業  
館内奉仕事業  
相互貸借事業・物流システム事業  
図書広報・レファレンス事業

### 3. 図書購入・受入事業

図書資料の購入・受入事業  
その他の資料の購入・受入事業

### 4. 館外奉仕事業

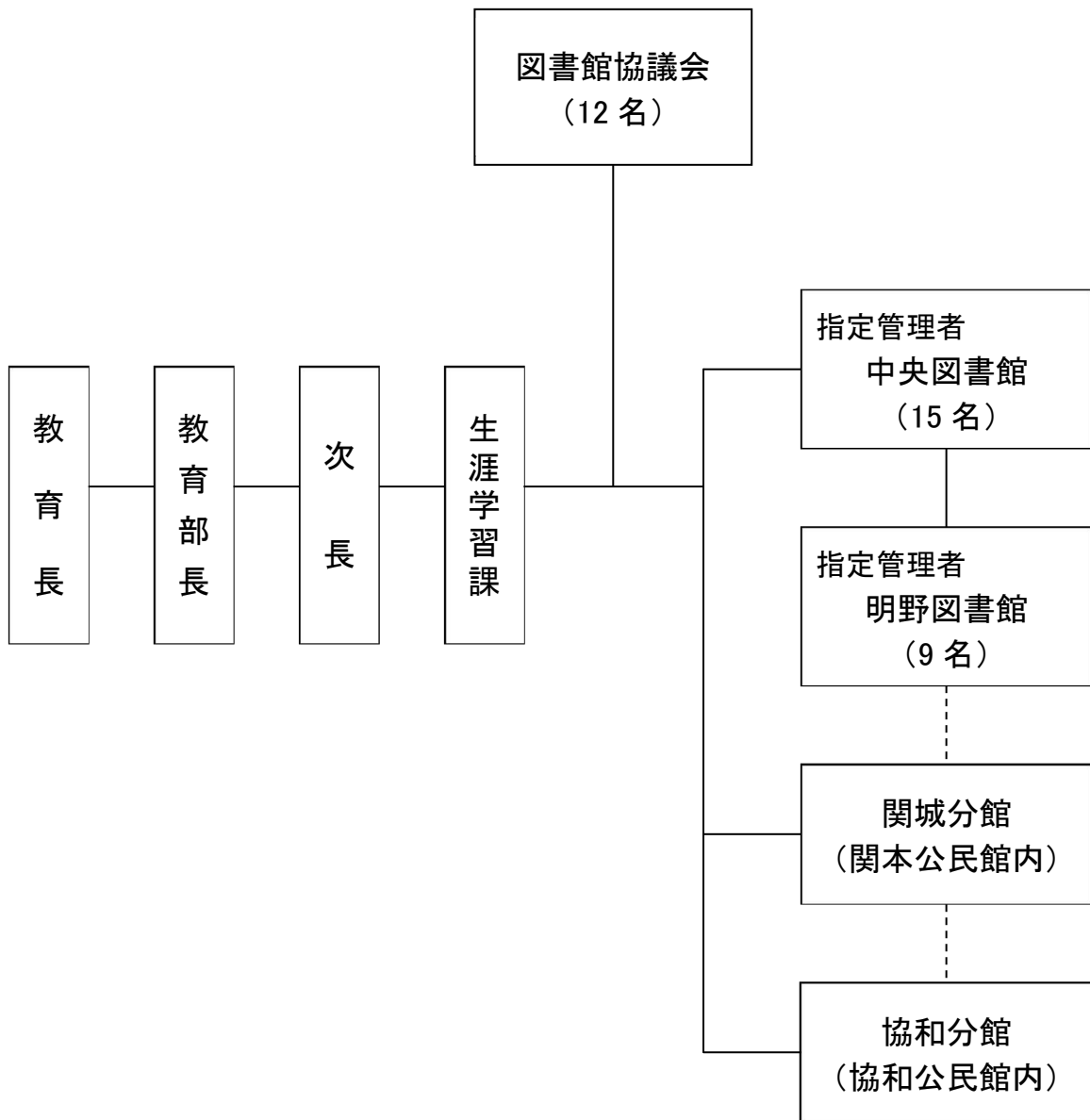
ブックスタート事業  
図書の団体貸出事業  
学校訪問ブックトーク事業  
学校訪問読み聞かせ事業

### 5. その他の事業

図書館司書研修生受入事業  
図書館見学・視察・体験学習等受入事業

### 3. 図書館の組織

【令和5年3月31日現在】





## 4. 利用案内

資料を借りるには	<p>図書館の資料を借りるには、図書利用カードが必要です。(中央図書館・明野図書館・関城分館・協和分館共通です。)</p> <p>利用できる方は、市内にお住まいか、通勤、通学をしている方、桜川市・結城市・下妻市・栃木県真岡市にお住まいの方です。</p>													
団体貸出	<p>市内の学校、事業所、読書団体などは、団体貸出を利用いただけます。(団体用の図書利用カードが必要です。)</p> <p>借りられる資料は、図書 100 点まで、30 日以内です。</p>													
借りられる資料の点数と貸出期間	<table border="1"> <tr> <td data-bbox="424 658 624 745">図 書 紙 芝 居</td> <td data-bbox="624 658 1069 745">無制限、14 日以内</td> </tr> <tr> <td data-bbox="424 745 624 833">複 製 絵 画</td> <td data-bbox="624 745 1069 833">1 人 1 点、30 日以内 (中央図書館のみ)</td> </tr> <tr> <td data-bbox="424 833 624 913">雑 誌</td> <td data-bbox="624 833 1069 913">1 人 3 点まで、14 日以内</td> </tr> <tr> <td data-bbox="424 913 624 1010">C D ビ デ オ</td> <td data-bbox="624 913 1069 1010">カセットテープ・CD 4 点まで ビデオテープ 無制限 7 日以内</td> </tr> <tr> <td data-bbox="424 1010 624 1090">D V D</td> <td data-bbox="624 1010 1069 1090">1 人 1 点まで、7 日以内</td> </tr> <tr> <td data-bbox="424 1090 624 1167">課 題 図 書</td> <td data-bbox="624 1090 1069 1167">1 人 1 冊まで、7 日以内</td> </tr> </table>	図 書 紙 芝 居	無制限、14 日以内	複 製 絵 画	1 人 1 点、30 日以内 (中央図書館のみ)	雑 誌	1 人 3 点まで、14 日以内	C D ビ デ オ	カセットテープ・CD 4 点まで ビデオテープ 無制限 7 日以内	D V D	1 人 1 点まで、7 日以内	課 題 図 書	1 人 1 冊まで、7 日以内	<p>中央図書館 明野図書館 関城分館 協和分館</p>
図 書 紙 芝 居	無制限、14 日以内													
複 製 絵 画	1 人 1 点、30 日以内 (中央図書館のみ)													
雑 誌	1 人 3 点まで、14 日以内													
C D ビ デ オ	カセットテープ・CD 4 点まで ビデオテープ 無制限 7 日以内													
D V D	1 人 1 点まで、7 日以内													
課 題 図 書	1 人 1 冊まで、7 日以内													
資料を探すには	<p>館内情報端末 (OPAC)</p> <p>インターネット (Web OPAC)</p>	<p>館内の情報端末(タッチパネル式)を使って、図書館にある資料を探すことができます。</p> <p>図書館のホームページから、図書館にある資料を探すことができます。</p>												
資料が見つからないとき	<p>予 約</p> <p>リクエスト</p> <p>相 互 貸 借</p>	<p>貸出中の場合、戻りしたい連絡します。 インターネット・携帯電話、館内情報端末(OPAC)等で予約いただけます(要申請)。</p> <p>図書館・分館で所蔵していない場合、選書基準内でできる限り購入して提供します。</p> <p>図書館で所蔵していない場合、他の図書館から借りて提供します。</p>												
資料の返却	<p>中央・明野図書館、関城・協和分館どこでも返却できます。</p>													
レファレンスサービス	<p>調べたいことがあるときは、職員にご相談ください。 (読書や調べ物などのご相談に応じます。)</p>													

コピーサービス	図書館の資料に限り、著作権法や利用条件の範囲内でコピーできます。	
インターネット 閲覧	1日1回30分以内で、利用者用パソコンでインターネットの閲覧ができます。(図書利用カードか身分を証明するものの提示をお願いします。)ご自分のパソコンで公衆無線LAN FREESPOTが利用いただけます。	
ビデオ CD・DVD 館内視聴	中央図書館ではビデオ、CD、DVDなどが、明野図書館ではCDの視聴ができます。利用申込書の記入をお願いします。ヘッドホン、リモコンの貸出をお受けください。	
開館時間	午前9時～午後7時	(関城分館・協和分館は、午前9時～午後5時)
休館日	月曜日(月曜日が祝日のときは開館、夏休み期間は開館(分館は除く)) 年末年始、館内整理日 特別整理期間(4日間)	
中央図書館 集会ゾーン 利用案内	視聴覚室 (定員 100名)	モニター・プロジェクターを備えています。上映会、講演会、研修会などの各種催しものに利用いただけます。
	創作室 (定員 26名)	創作活動に利用いただけます。
	和室 (定員 30名)	勉強会や各種講座などに利用いただけます。
	ボランティア活動室 (定員 22名)	図書館ボランティア団体、その他の活動に利用いただけます。
	会議室 (定員 24名)	会議等に利用いただけます。
明野図書館 視聴覚室 利用案内	視聴覚室 (定員 50名)	モニター・プロジェクターを備えています。

※新型コロナウイルス感染防止対策のため、集会室定員は人数を絞って運営しました。

## 5. 令和4年度行事報告

### (1) 行事及び事業

○中央図書館

〈行事等〉

月 日	行事名	内 容	場 所
4月17日	わくわく図書館 DAY	「辞書サイコロですごろく」 辞書を使ってゲームをする	視聴覚室
4月23日	映画上映会	『四月の永い夢』	視聴覚室
4月24日	子ども司書体験	小学生を対象に図書館の一部仕事を体験	館内
4月30日	子ども映画会	『小さなバイキングビッケ』	視聴覚室
5月4日	子ども司書体験	小学生を対象に図書館の一部仕事を体験	館内
5月15日	わくわく図書館 DAY	「絵本カルタ」	視聴覚室
5月28日	映画上映会	『トキワ荘の青春』	視聴覚室
6月19日	わくわく図書館 DAY	「ちくせいこどもクイズバトル」 筑西に関するクイズをする	児童開架
6月25日、26日	映画上映会	『波山をたどる旅』	視聴覚室
7月3日	七夕まつり 工作とおはなし会	スタッフによる読み聞かせと工作会	視聴覚室 創作室
7月20日	図書館のおはなし会	スタッフによる読み聞かせ	おはなしコーナー
7月23日	映画上映会	『さよなら夏休み』	視聴覚室
7月23日	夜の司書体験	小学生を対象に図書館の一部仕事を体験	館内
8月6日	「光の万華鏡」教室	おもしろ理科先生の講師による小学生向け講座	視聴覚室
8月11日	子ども映画会	『ふしぎ駄菓子屋銭天堂』	視聴覚室
8月13日、14日	おばけやしき	おばけやしきを体験	視聴覚室
8月17日	図書館のおはなし会	スタッフによる読み聞かせ	おはなしコーナー
8月21日	わくわく図書館 DAY	「Library Lab ★本 de 科学★」	視聴覚室
8月27日	映画上映会	『少年寅次郎スペシャル』	視聴覚室
9月18日	わくわく図書館 DAY	「本とともにだちアニメーション」	視聴覚室
9月21日	図書館のおはなし会	スタッフによる読み聞かせ	おはなしコーナー
9月24日	映画上映会	『ジュラシック・ワールド』	視聴覚室
9月25日	映画上映会	『ジュラシック・ワールド 炎の王国』	視聴覚室
10月12日	BS おはなし会	ブックスタートボランティアによる読み聞かせ	おはなしコーナー
10月16日	わくわく図書館 DAY	「ビブリオバトル」	視聴覚室
10月19日	図書館のおはなし会	スタッフによる読み聞かせ	おはなしコーナー
10月22日	映画上映会	『あすもたやけ』	視聴覚室
10月30日	ハロウィンのおたのしみ会	スタッフによる読み聞かせ	視聴覚室
11月2日	BS おはなし会	ブックスタートボランティアによる読み聞かせ	おはなしコーナー
11月5日	しおり作り教室	子ども向けのオリジナルしおり作り	ボランティア室
11月12日	講演会『お金を賢く「貯める・守る・増やす」』	増田比呂武氏によるマネー講座	視聴覚室

月 日	行 事 名	内 容	場 所
11月16日	図書館のおはなし会	スタッフによる読み聞かせ	おはなしコーナー
11月26日、27日	映画上映会	『海よりまだ深く』	視聴覚室
12月7日	BS おはなし会	ブックスタートボランティアによる読み聞かせ	おはなしコーナー
12月18日	わくわく図書館 DAY	「作って楽しむクリスマス」 スタッフによる読み聞かせと工作会	視聴覚室 創作室
12月21日	図書館のおはなし会	スタッフによる読み聞かせ	おはなしコーナー
12月24日、25日	映画上映会	『さよなら夏休み』	視聴覚室
1月11日	BS おはなし会	ブックスタートボランティアによる読み聞かせ	おはなしコーナー
1月15日	わくわく図書館 DAY	「おはなし会&ポンポンうさぎ作り」 スタッフによる読み聞かせと工作会	視聴覚室 創作室
1月18日	図書館のおはなし会	スタッフによる読み聞かせ	おはなしコーナー
1月28日	映画上映会	『おいしい給食』	視聴覚室
1月29日	節分のおはなし会「図書館 DE 鬼 たいじ!!」	スタッフによる読み聞かせとミニゲーム	視聴覚室
2月1日	BS おはなし会	ブックスタートボランティアによる読み聞かせ	おはなしコーナー
2月15日	図書館のおはなし会	スタッフによる読み聞かせ	おはなしコーナー
2月19日	わくわく図書館 DAY	「ブンブンごまをつくろう&おはなし会」 スタッフによる読み聞かせと工作会	視聴覚室
2月25日	映画上映会	『猫忍』	視聴覚室
3月1日	BS おはなし会	ブックスタートボランティアによる読み聞かせ	おはなしコーナー
3月12日	わくわく図書館 DAY	「親子で体験！バルーンアート教室」 講師による親子向け工作会	視聴覚室
3月15日	図書館のおはなし会	スタッフによる読み聞かせ	おはなしコーナー
3月25日	映画上映会	『尊く厳かな死』	視聴覚室

○明野図書館

〈行事等〉

月 日	行 事 名	内 容	場 所
4月1日～5月31日	子ども読書週間企画「スタンプカード」	スタンプがたまると景品をプレゼント	カウンター
4月6日	図書館サイト説明会	図書館サイトの使い方説明会	視聴覚室
4月17日	子ども向け映画会	『おしりたんてい Vol.10』	視聴覚室
4月19日～6月19日	ぬりえ王選手権！2022	募集したぬりえの掲示	風除室
5月3日	図書館サイト説明会	図書館サイトの使い方説明会	視聴覚室
5月15日	一般向け映画会	『お料理帖』	視聴覚室
6月1日	図書館サイト説明会	図書館サイトの使い方説明会	視聴覚室
6月19日	子ども向け映画会＋プチおはなし会	『おしりたんてい Vol.11』の上映 パネルシアターと紙芝居の読み聞かせ	視聴覚室
6月21日～8月14日	ぬりえ王選手権！2022	募集したぬりえの掲示	風除室

月 日	行 事 名	内 容	場 所
7月6日	図書館サイト説明会	図書館サイトの使い方説明会	視聴覚室
7月17日	一般向け映画会	『岩合光昭の世界ネコ歩き』	視聴覚室
8月3日	図書館サイト説明会	図書館サイトの使い方説明会	視聴覚室
8月6日～7日	メイロ！	メイロの中でミッションに挑戦する	視聴覚室
8月15日～10月16日	ぬりえ王選手権！2022	募集したぬりえの掲示	風除室
8月21日	こども向け映画会	『サンタ・カンパニー真夏のメリークリスマス』『サンタ・カンパニークリスマスの秘密』	視聴覚室
9月7日	図書館サイト説明会	図書館サイトの使い方説明会	視聴覚室
9月18日	一般向け映画会	『世界で一番しあわせな食堂』	視聴覚室
10月16日	こども向け映画会	『おしりたんてい Vol.12』	視聴覚室
10月18日～12月18日	ぬりえ王選手権！2022	募集したぬりえの掲示	風除室
10月22日	ワクワク手作りしおりチャレンジ	オリジナルのしおり作り	視聴覚室
10月29日	ハロウィンパーティー	ボランティアとスタッフによる読み聞かせやパネルシアター	視聴覚室
11月2日	図書館サイト説明会	図書館サイトの使い方説明会	視聴覚室
11月20日	一般向け映画会	『博士と狂人』	視聴覚室
12月7日	図書館サイト説明会	図書館サイトの使い方説明会	視聴覚室
12月18日	こども向け映画会	『おしりたんてい Vol.13』	視聴覚室
12月20日～3月19日	ぬりえ王選手権！2022	募集したぬりえの掲示	風除室
1月5日	雑誌付録プレゼント	本を5冊以上借りたら雑誌の付録をプレゼント	カウンター
1月5日～6日	本の福袋	乳幼児～一般までを対象に中身が分からないようにした本を貸出	カウンター
1月29日	一般向け映画会	『幕末相棒伝』	視聴覚室
2月1日	図書館サイト説明会	図書館サイトの使い方説明会	視聴覚室
2月12日	こども向け映画会	『おしりたんてい Vol.14』	視聴覚室
3月1日	図書館サイト説明会	図書館サイトの使い方説明会	視聴覚室
3月7日～19日	ぬいぐるみハント	児童室に貼られたぬいぐるみの写真を見つけ出す	児童室
3月19日	一般向け映画会	『種まく旅人～華蓮のかがやき～』	視聴覚室

新型コロナウイルス(COVID-19)感染拡大防止対策のため、人数制限等をして一部実施。

〈企画展示・特集〉

月	企画・特集名
4月	ホニヤララの文化史・誌(～6月)
	ほんたび
	刺繍
5月	夢(～5月)
	板谷波山とやきものの世界
	おばけずかん
6月	男女共同参画(～7月)
	鎌倉殿の13人 八田
7月	忍び寄る恐怖(～9月)
	夏休み読書まつり(～8月)
	集(～8月)
	近代の戦争を読み解く(～8月)
8月	整
9月	虹(～10月)
	俺の本棚(～11月)
	戦いすんで日が暮れて
	豊年満作(～11月)

月	企画・特集名
10月	おいしい物語(～12月)
	只今、出雲に出張中(～11月)
11月	美術と歴史のミステリー!?(～12月)
	男女共同参画②
12月	手話
	貸出ゼロ
	もうダメされない
1月	Oh!SAKANA(～2月)
	この本、何の本(～3月)
2月	ねこ
	酒SAKE(～6月)
3月	あんびるやすこ「なんでも魔女商会」
通年	文学賞
	追悼特集
	twitter 紹介本コーナー
	ピープル 紹介本コーナー
	絵本専門士のおすすめ
	季節の本

○明野図書館

月	企画・特集名
4月	短編の世界
5月	ベストリーダー
6月	植物
7月	海と山
	青少年読書感想文 課題図書コーナー(～8月)
	宿題応援コーナー(～8月)
8月	夜と本とあなたと
9月	図書館員Xの本棚
10月	おばけだYO!

〈企画展示・特集〉

月	企画・特集名
11月	おいしい本
12月	ワールドカップとウィンタースポーツ
1月	日本全国ご当地ツアー
2月	休息
3月	こころの健康
通年	季節の本
	文学賞
	追悼特集
	twitter 紹介本コーナー

○関城分館、協和分館

関城	ホラーの世界
協和	ホラーの世界

○中央図書館、明野図書館

R4年度実施なし

〈学校訪問ブックトーク・アニメーション・訪問読み聞かせ〉

## (2)ブックスタートについて

### ● ブックスタートとは

ブックスタートとは、赤ちゃんと保護者が絵本を開いて心ふれあうひとときを持ってもらうことを目的に、地域のすべての赤ちゃんと保護者を対象にメッセージを伝えながら絵本を手渡す活動です。

市内では合併前の旧明野町が平成 13 年に開始しました。これは茨城県では初の実施であり、かつ国内で最初に実施した 12 市町村のひとつです。その後、市内各地区でも開始し、平成 18 年度からは市全体で実施するようになりました。

当市のブックスタートは、図書館・母子保健課・市民課・ボランティアの連携により行われています。保健センターでの 3・4 ヶ月児健康診査の際に、すべての健康診査メニューが終了した赤ちゃんから順に、ボランティアと図書館員が、1 組に 1 人ずつ直接メッセージを伝えながらパックを手渡し、絵本の読み聞かせを行います。また、学習会や反省会、実施状況報告会を開き、どの施設でも同じ案内・パックが受け取れるようにしています。

新型コロナ感染拡大以降、保健センターでの健康診査は行われず、個別受診による診査となっています。出生届提出時に配布されるお誕生おめでとうセットにブックスタートパックの引換券を同封し、図書館で配布する形を続けています。

### ● 活動のあゆみ

平成 13 年 4 月 旧明野町で 5 ヶ月児を対象に実施(県内初)

平成 14 年 4 月 明野町立図書館でフォローアップ事業「ブックスタートクラブ」開始

平成 16 年 8 月 旧関城町で開始

平成 17 年 4 月 旧協和町で開始

平成 18 年 4 月 市全体で 3・4 ヶ月児を対象に実施

(下館地区では 8 月から)

※予算は各地区毎となるため、地区により配布する本は異なっていた

平成 19 年 4 月 配付資料を統一化(絵本 2 冊・手提げ・アドバイス集)

平成 20 年 4 月 健康診査通知市内一本化

平成 21 年 4 月 健康診査会場が下館・明野の 2 会場となる

令和 2 年 4 月 新型コロナウイルス感染拡大のため集団による健康診査が中止となる

令和 2 年 4 月 引換券によるブックスタートパックの配布を実施

### ● 令和 4 年度ブックスタートパック配布状況

配布パック 絵本 2 冊、コットンバック、イラスト・アドバイス集

配布数 232(母子保健課・市内 4 館で配布)

連携機関 図書館・母子保健課・市民課・ボランティアの連携により実施

図書館の関わり 事務局(事業に係る予算、配布資料作成、ボランティアとの連絡・研修の実施等)

● フォローアップ

本を渡すだけでなく、ブックスタート実施後に以下のフォローアップ事業を実施しています。

○ ブックスタートクラブ(明野地区)

毎週水曜日に、図書館視聴覚室を赤ちゃんとその保護者に開放して、自由に絵本・紙芝居・おもちゃ等で遊ぶ場を提供しています。毎月第一水曜日は、更生保護女性会の方々が一緒に遊んだり指導・助言もしています。クリスマス会、七夕まつり等季節の行事も実施しています。

○ おはなし会(明野地区)

毎月2回、幼児向け絵本の読み聞かせを行います。

○ 赤ちゃん向け読み聞かせ(下館地区)

毎月1回、ブックスタート・スタッフが赤ちゃん向けの絵本の読み聞かせを行います。布の絵本などもあり、親子で楽しめます。

○ おはなしたまてばこ(関城地区)

毎月第2土曜日に赤ちゃん・子ども向けの絵本の読み聞かせを行います。また、紙芝居や手遊びも行います。

○ 図書館内(児童室わき)にブックスタートコーナーを設置(明野地区)

ブックスタートを実施している様子の写真やNPOからの情報などを展示・紹介したり、自由に持ち帰れる関係資料を置いて事業の周知を図っています。



明野図書館ブックスタートの様子

※新型コロナウイルス感染拡大防止に伴いブックスタートパックの配布のみ実施しました。



6. 令和4年度図書館状況一覧

蔵書数(R5.3.31 現在)

**403, 414 冊・点**

図書(一般・児童) 380, 381冊  
 雑誌 9, 057冊  
 視聴覚資料 13, 976点

筑西市人口(R5.4.1 現在)

**98, 585 人**

市民1人あたりの来館率

**2.52 回**  $\frac{\text{来館者数(4館合計)}}{\text{人口}}$

来館者数 **249, 030 人**

中央図書館 195, 078人  
 明野図書館 49, 252人  
 関城分館 2, 259人  
 協和分館 2, 441人

市民1人あたりの蔵書数

**4.09 冊・点**  $\frac{\text{蔵書数}}{\text{人口}}$

全館全登録者数(有効登録者数)

**54, 567 人**

市内登録者数 44, 407人  
 市外登録者数 10, 160人

登録率

**45.04 %**  $\frac{\text{市内登録者数}}{\text{人口}}$

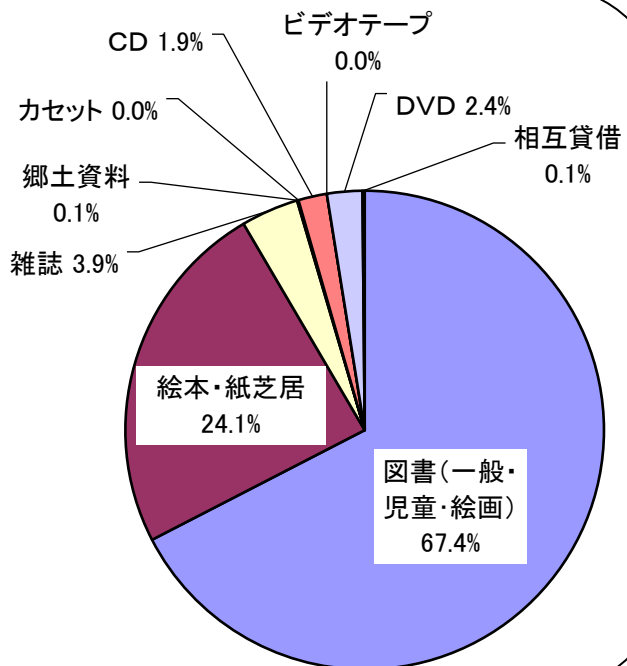
令和4年度新規登録 1, 143人



貸出数

**391, 140 冊・点**

図書(一般・児童・絵画) 263, 703冊  
 絵本・紙芝居 94, 364冊  
 雑誌 15, 230冊  
 郷土資料 360冊  
 カセット 20点  
 CD 7, 537点  
 ビデオテープ 1点  
 DVD 9, 350点  
 相互貸借 575点



貸出者数

60,373 人



市民1人あたりの貸出数

3.97 冊・点  $\frac{\text{貸出数}}{\text{人口}}$

1日あたりの貸出数

1071.61 冊・点  
 $\frac{\text{貸出数}}{365\text{日}(1\text{年})}$

登録者1人あたりの貸出数

7.17 冊・点  $\frac{\text{貸出数}}{\text{全館全登録者数}}$

蔵書回転率(雑誌・視聴覚資料含む)

96.96 %  $\frac{\text{貸出数}}{\text{蔵書数}}$

(累計・全館)

利用者1人あたりの貸出数

6.48 冊・点  $\frac{\text{貸出数}}{\text{貸出者数}}$

開館日数

中央図書館	312 日
明野図書館	308 日
関城分館	302 日
協和分館	302 日

市民1人あたりの図書購入費

284 円  $\frac{\text{図書購入費}}{\text{人口}}$

図書購入費=28,007,140 円(税込)

リクエスト数

中央図書館	773 件
明野図書館	116 件

インターネット閲覧数

中央図書館	344 件
明野図書館	79 件

## 7. 令和4年度資料統計

### (1) 分類別資料数 (R5.3.31 現在)

資料区分／統計分類	中央図書館	明野図書館	関本公民館	協和公民館	合計		
一般書	0 総記	6,529	1,955	21	138	8,643	
	1 哲学	7,280	2,412	157	137	9,986	
	2 歴史	17,001	5,065	391	208	22,665	
	3 社会科学	24,942	6,391	315	387	32,035	
	4 自然科学	11,858	4,468	601	645	17,572	
	5 技術	13,039	5,047	534	596	19,216	
	6 産業	5,744	1,881	131	140	7,896	
	7 芸術	18,597	6,470	392	482	25,941	
	8 言語	2,407	918	34	38	3,397	
	9 文学	46,643	29,944	2,655	1,349	80,591	
	青少年資料	3,137		2		3,139	
	地図	206	277			483	
	絵画	55	1			56	
	参考資料	8,317	2,682	35	133	11,167	
	文庫本	10,956	3,902	24	14	14,896	
	その他	105	539			644	
	小計	176,816	71,952	5,292	4,267	258,327	
	児童書	0 総記	749	350	30	30	1,159
		1 哲学	659	295	32	51	1,037
2 歴史		3,117	1,115	331	341	4,904	
3 社会科学		3,349	1,201	229	277	5,056	
4 自然科学		5,619	2,430	450	449	8,948	
5 技術		2,313	980	163	134	3,590	
6 産業		1,587	525	120	86	2,318	
7 芸術		2,961	1,265	206	345	4,777	
8 言語		808	419	87	103	1,417	
9 文学		15,820	9,115	2,006	2,016	28,957	
青少年資料		1,801		1		1,802	
参考資料		327	159	37	71	594	
その他		20	29			49	
絵本		21,155	9,944	1,898	1,960	34,957	
紙芝居		1,574	1,016		48	2,638	
小計	61,859	28,843	5,590	5,911	102,203		
郷土資料	県	5,216	13	3	4	5,236	
	筑西	2,961	10	48	7	3,026	
	県央	562	1			563	
	県西	748				748	
	県北	710			2	712	
	県南	757	2			759	
	鹿行	267	1			268	
	明野郷土		7,608			7,608	
	栃木	557				557	
	その他	372	2			374	
	小計	12,150	7,637	51	13	19,851	
図書資料計		250,825	108,432	10,933	10,191	380,381	
雑誌	雑誌	5,955	3,102			9,057	
	小計	5,955	3,102			9,057	
視聴覚資料	カセットテープ	153	686			839	
	一般 CD	4,774	3,761			8,535	
	児童 CD	160	338			498	
	一般ビデオ	238	2			240	
	児童ビデオ	8				8	
	一般 DVD	1,634	859			2,493	
	児童 DVD	304	388			692	
	一般 LD	263				263	
	児童 LD	14				14	
	その他	338	56			394	
	小計	7,886	6,090			13,976	
館合計		264,666	117,624	10,933	10,191	403,414	

## (2) 逐次刊行物 (R5.3.31 現在)

雑誌名	中央図書館	明野図書館
総合誌		
中央公論	●	●
一個人		●
サライ	●	●
正論		●
世界		●
文藝春秋	●	●
月刊 News がわかる	●	
出版・読書・図書館		
ダ・ヴィンチ	●	●
現代の図書館	●	
図書館雑誌	●	
一般週刊誌		
AERA	●	
週刊新潮	●	
週刊文春	●	
Newsweek	●	
女性誌		
VERY(ヴェリイ)	●	
JJ(ジェイジェイ)	●	
CanCam(キャンキャン)		●
non・no(ノンノ)		●
FUDGE(ファッジ)		●
MORE(モア)		●
eclat(エクラ)		●
婦人公論	●	●
婦人画報	●	
和楽		●
LEE(リー)	●	
With(ウィズ)	●	
steady.(ステディ.)	●	
Sweet(スウィート)	●	
家の光	●	●
毎日が発見	●	
男性誌		
MEN'S CLUB	●	
OCEANS(オーシャンズ)		●
GOETHE(ゲーテ)		●
FINEBOYS	●	
Begin(ビギン)		●
幼児・児童・学生		
月刊クーヨン	●	
幼稚園	●	
ジュニアエラ		●
月刊 保育とカリキュラム		●
月刊おりがみ	●	
ピッコロ	●	
PriPri	●	
鉄おも		●
キンダーブック1	●	
この本読んで!	●	
かがくのとも	●	
こどものとも	●	●
こどものとも 0.1.2.	●	●
たぐさのふしぎ	●	
ちいさなかがくのとも		●
学年誌		
小学一年生	●	
生活情報		
ゆうゆう		●
月刊みと	●	
MONMIYA(もんみや)	●	
うかたま	●	
暮らしの手帖	●	●
婦人之友	●	

雑誌名	中央図書館	明野図書館
生活情報		
日経トレンディ	●	
日経ウーマン		●
PHP	●	●
PHP スペシャル		●
モノマガジン	●	
CasaBRUTUS(カーサブルータス)	●	
PHP くらしラクーる		●
ラジオ深夜便	●	
DIME(ダイム)		●
ケトル	●	
ku:nel		●
LDK		●
料理・手芸		
NHK すてきにハンドメイド	●	●
栄養と料理	●	
NHK きょうの料理	●	●
NHK きょうの料理ビギナーズ		●
クロワッサン	●	●
オレンジページ	●	●
レタスクラブ		●
ESSE(エッセ)		●
サンキュ!	●	
マタニティ・育児		
後期のたまごクラブ	●	
中期のたまごクラブ	●	
初めてのたまごクラブ	●	
母の友	●	
プレジデントファミリー	●	●
kodomoe(コドモエ)	●	
AERA with Kids	●	
健康		
NHK きょうの健康	●	●
エキスパートナーズ		●
からだにいいこと		●
住居・インテリア		
SUMAI NO SEKKEI	●	●
ドゥーパ		●
グルメ・旅行		
おとなの週末	●	●
散歩の達人	●	
旅の手帖		●
日経おとなの OFF	●	
dancyu(ダンチュウ)	●	
Discover Japan(ディスカバージャパン)		●
ELLE gourmet(エルグルメ)		●
映画・芸能		
アニメージュ	●	
キネマ旬報	●	
Newtype(ニュータイプ)		●
SCREEN(スクリーン)		●
音楽・オーディオ		
rockin' on(ロックキング・オン)	●	
CUT		●
音楽の友	●	
NHK みんなのうた	●	
農業・園芸		
やさい畑	●	
NHK 趣味の園芸	●	●
NHK 趣味の園芸 やさいの時間	●	●
園芸ガイド		●
現代農業	●	●
ガーデン&ガーデン	●	
農耕と園芸	●	
趣味の山野草	●	

雑誌名	中央図書館	明野図書館
美術・カメラ・アート		
写真ライフ	●	
デジタルカメラ		●
月刊 MOE	●	
一枚の絵	●	
芸術新潮		●
BRUTUS(ブルータス)		●
陶遊		●
乗り物・交通		
鉄道ファン	●	
JTB 時刻表		●
JR 時刻表	●	
鉄道ジャーナル		●
月刊 自家用車	●	
CAR GRAPHIC		●
培俱人		●
囲碁・将棋		
月刊碁ワールド	●	
将棋世界	●	
NHK 囲碁講座		●
NHK 将棋講座		●
スポーツ一般		
ダンスビュー	●	
ナンバー	●	●
Tarzan(ターザン)	●	●
相撲	●	
武道	●	
ランナーズ	●	
ランニングマガジン courir(クリール)		●
BICYCLE CLUB(バイシクルクラブ)		●
球技		
サッカーダイジェスト	●	
週刊ベースボール	●	
GOLF DIGEST(ゴルフダイジェスト)	●	●
月刊バスケットボール	●	
アウトドア		
山と溪谷	●	●
つり人	●	
BE-PAL(ビーパル)	●	
心理・思想		
こころの科学	●	
思想	●	
歴史		
歴史人		●
歴史街道	●	
常陽藝文	●	●
政治・行政・法律		
MAMOR(マモル)	●	
ジュリスト	●	
経済・経営		
日経マネー	●	●
会社四季報	●	●
会社四季報 未上場会 社版	●	
エコノミスト	●	
週刊ダイヤモンド	●	
PRESIDENT(プレジデント)	●	●
THE21		●
東洋経済	●	
自然科学・PC		
日経 PC21	●	●
ナショナルジオグラフィック日本版	●	
Newton	●	●
日経サイエンス	●	●

雑誌名	中央図書館	明野図書館
言語・教育		
蛍雪時代	●	
CNN English Express	●	●
文学		
小説新潮	●	
オール読物	●	●
SF マガジン	●	
群像	●	
新潮		●
小説現代		●
文芸		
文藝	●	
短歌	●	
俳句	●	
現代俳句	●	
NHK 俳句		●
NHK 短歌		●
合計冊数	125	87

新聞名	中央図書館	明野図書館
朝日新聞	●	●
毎日新聞	●	●
読売新聞	●	●
東京新聞	●	●
日本経済新聞	●	●
産経新聞	●	●
茨城新聞	●	●
下野新聞	●	
農業新聞	●	
朝日小学生新聞	●	
朝日中高生新聞	●	●
点字毎日	●	
日刊スポーツ新聞		●
The Japan News		●
合計紙数	12	10

## 8. 令和4年度利用統計

### (1)地区一年齢別図書カード登録者数 (R5.3.31 現在)

(人)

		6歳以下	7～9歳	10～12歳	13～15歳	16～18歳	19～22歳	23～29歳	30～39歳	40～49歳	50～59歳	60～69歳	70歳以上	団体	合計
下館地区	下館地区	23	112	135	130	161	219	402	534	505	453	381	725	17	3,797
	伊讚地区	27	116	168	122	112	177	316	382	419	364	244	356	18	2,821
	川島地区	30	82	171	227	245	227	379	410	589	452	228	381	12	3,433
	竹島地区	25	98	122	104	125	167	239	384	334	270	183	255	10	2,316
	養蚕地区	27	86	143	136	155	180	383	424	407	352	216	362	10	2,881
	五所地区	7	56	72	62	80	111	165	173	166	121	115	99	8	1,235
	中地区	7	71	105	111	101	171	344	263	276	230	150	254	12	2,095
	河間地区	7	28	63	40	42	49	104	112	127	98	72	82	8	832
	大田地区	52	233	290	246	366	379	740	1,085	1,017	843	639	926	46	6,862
	嘉田生崎地区	34	59	87	105	102	125	218	327	337	250	178	238	21	2,081
関城地区	関本地区	11	76	29	75	58	84	118	150	208	142	119	157	16	1,243
	河内地区	9	82	77	49	56	70	132	142	219	167	97	108	11	1,219
	黒子地区	10	81	68	23	28	51	128	171	173	141	140	183	4	1,201
明野地区	大村地区	26	142	114	111	167	212	367	431	354	365	252	379	25	2,945
	長讚地区	4	40	50	48	61	61	125	143	131	112	90	116	9	990
	上野地区	12	53	46	40	62	66	128	141	156	113	112	140	7	1,076
	鳥羽地区	6	42	29	38	47	54	105	109	100	89	81	105	17	822
	村田地区	10	50	34	40	65	74	136	147	150	145	105	145	13	1,114
協和地区	小栗地区	8	59	54	60	71	56	95	131	140	105	92	94	8	973
	新治地区	19	136	152	120	141	226	349	457	550	376	284	404	16	3,230
	古里地区	7	64	52	60	79	86	170	160	204	112	98	136	13	1,241
	<b>市内小計</b>	361	1,766	2,061	1,947	2,324	2,845	5,143	6,276	6,562	5,300	3,876	5,645	301	44,407
	桜川市	21	43	102	148	221	442	902	1,254	1,232	1,134	860	744	1	7,104
	結城市	2	4	6	8	12	27	78	219	206	162	139	177	1	1,041
	つくば市	0	0	0	1	8	10	8	36	69	84	56	61	1	334
	下妻市	2	5	11	42	17	22	56	114	114	123	94	80	1	681
	真岡市	1	0	1	5	6	20	31	48	40	37	33	14	0	236
	その他県内	0	0	1	2	7	17	45	100	63	77	79	46	59	496
	その他県外	0	1	1	1	4	10	19	48	51	60	31	21	21	268
	<b>市外小計</b>	26	53	122	207	275	548	1,139	1,819	1,775	1,677	1,292	1,143	84	10,160
	<b>合計</b>	387	1,819	2,183	2,154	2,599	3,393	6,282	8,095	8,337	6,977	5,168	6,788	385	54,567

## (2)地区別資料区分別貸出数 (R4.4.1~R5.3.31)

(冊数)

		一般	児童	絵本	紙芝居	郷土資料	雑誌	カセット	CD	VT	DVD	相互貸借	小計
下館地区	下館地区	18,261	6,291	7,020	174	14	1,731	0	681	0	848	78	35,098
	伊讚地区	7,855	5,221	5,609	159	3	697	0	285	0	404	72	20,305
	川島地区	7,890	6,118	6,668	96	55	574	0	223	0	604	58	22,286
	竹島地区	6,516	3,909	5,002	171	2	591	0	222	0	463	8	16,884
	養蚕地区	10,162	4,517	5,660	254	6	1,029	0	398	0	419	54	22,499
	五所地区	3,081	1,605	1,120	107	0	221	0	137	0	110	5	6,386
	中地区	6,095	3,549	4,108	181	2	587	0	154	0	184	6	14,866
	河間地区	2,104	931	1,281	42	1	172	0	43	0	45	8	4,627
	大田地区	26,096	18,125	12,869	279	30	2,186	0	947	0	1,488	43	62,063
	嘉田生崎地区	8,358	6,668	4,480	104	113	405	0	627	1	1,088	27	21,871
関城地区	関本地区	2,669	2,137	2,292	118	2	151	0	26	0	165	15	7,575
	河内地区	2,339	1,924	2,102	31	3	235	0	65	0	151	20	6,870
	黒子地区	4,022	1,805	2,204	64	1	425	0	165	0	218	10	8,914
明野地区	大村地区	9,494	5,255	5,175	64	30	1,269	10	507	0	682	34	22,520
	長讚地区	2,603	1,867	1,635	66	0	339	8	145	0	151	0	6,814
	上野地区	3,366	3,351	3,240	52	5	501	0	257	0	266	10	11,048
	鳥羽地区	4,040	2,668	2,968	28	11	429	0	95	0	172	5	10,416
	村田地区	2,999	1,552	1,247	48	4	327	0	294	0	244	6	6,721
協和地区	小栗地区	3,049	1,184	1,108	33	0	170	0	318	0	141	14	6,017
	新治地区	8,972	4,670	3,871	158	23	975	0	338	0	326	24	19,357
	古里地区	4,228	1,274	1,923	92	2	206	0	164	0	76	4	7,969
<b>市内小計</b>		144,199	84,621	81,582	2,321	307	13,220	18	6,091	1	8,245	501	341,106
桜川市		18,914	6,144	6,459	404	4	1,395	2	947	0	688	64	35,021
結城市		1,697	509	318	123	4	155	0	88	0	97	0	2,991
つくば市		1,432	688	649	94	0	153	0	41	0	53	0	3,110
下妻市		2,463	885	1,580	309	32	240	0	277	0	176	9	5,971
真岡市		1,135	91	300	0	1	32	0	42	0	46	1	1,648
その他県内		520	87	116	3	12	34	0	51	0	14	0	837
その他県外		111	207	106	0	0	1	0	0	0	31	0	456
<b>市外小計</b>		26,272	8,611	9,528	933	53	2,010	2	1,446	0	1,105	74	50,034
<b>合計</b>		170,471	93,232	91,110	3,254	360	15,230	20	7,537	1	9,350	575	391,140

## (3) 年齢一地区別貸出者数 (R4.4.1~R5.3.31)

(人)

		6歳以下	7~9歳	10~12歳	13~15歳	16~18歳	19~22歳	23~29歳	30~39歳	40~49歳	50~59歳	60~69歳	70歳以上	団体	合計
下館地区	下館地区	184	422	299	15	19	28	78	665	794	834	2,055	2,673	34	8,100
	伊讚地区	135	269	289	32	95	32	54	535	650	504	589	813	48	4,045
	川島地区	241	269	203	102	48	61	127	528	728	307	531	883	22	4,050
	竹島地区	238	300	89	14	76	73	62	324	552	438	706	653	12	3,537
	養蚕地区	131	351	152	74	95	51	73	588	619	592	1,057	1,060	14	4,857
	五所地区	8	153	39	36	33	14	5	143	303	177	293	185	14	1,403
	中地区	68	210	67	17	14	36	51	345	477	376	206	677	116	2,660
	河間地区	41	53	41	21	21	19	44	162	121	103	296	77	8	1,007
	大田地区	408	587	318	145	93	141	385	1,019	1,304	1,715	2,085	2,689	548	11,437
	嘉田生崎地区	226	193	200	24	15	36	44	378	627	525	643	637	1,663	5,211
関城地区	関本地区	96	69	70	36	5	20	14	170	195	144	294	283	54	1,450
	河内地区	60	141	64	10	22	2	8	166	181	214	185	171	9	1,233
	黒子地区	112	93	69	7	18	38	8	148	275	140	294	517	59	1,778
明野地区	大村地区	196	312	165	92	54	56	81	409	643	743	833	820	247	4,651
	長讚地区	61	93	44	4	5	14	2	88	172	98	245	233	65	1,124
	上野地区	135	182	142	27	8	7	5	98	319	79	330	157	145	1,634
	鳥羽地区	58	163	14	19	0	0	53	254	114	91	311	221	136	1,434
	村田地区	45	84	110	9	4	35	43	108	189	321	262	338	18	1,566
協和地区	小栗地区	59	141	20	2	8	10	46	71	426	129	236	395	6	1,549
	新治地区	80	209	193	21	35	46	59	335	815	516	767	1,062	12	4,150
	古里地区	82	105	59	6	25	14	26	46	336	169	251	455	22	1,596
<b>市内小計</b>		2,664	4,399	2,647	713	693	733	1,268	6,580	9,840	8,215	12,469	14,999	3,252	68,472
桜川市		166	122	157	49	81	74	309	825	1,129	926	1,803	1,251	18	6,910
結城市		5	21	8	3	14	7	2	56	125	84	221	115	13	674
つくば市		0	0	0	0	0	2	0	92	153	145	152	62	8	614
下妻市		2	21	5	1	8	15	135	91	179	95	230	193	3	978
真岡市		0	0	0	0	3	1	24	53	52	34	126	19	0	312
その他県内		0	0	0	0	2	0	34	38	5	6	80	2	149	316
その他県外		0	50	5	1	1	0	0	13	9	7	14	0	0	100
<b>市外小計</b>		173	214	175	54	109	99	504	1,168	1,652	1,297	2,626	1,642	191	9,904
<b>合計</b>		2,837	4,613	2,822	767	802	832	1,772	7,748	11,492	9,512	15,095	16,641	3,443	78,376



(4) 月別利用数 (R4.4.1~R5.3.31)

	<貸出>個人		<貸出>団体		<貸出>相互貸借		<予約>窓口		
	冊数	人数	冊数	団体数	冊数	人数	窓口	館内 OPAC	WEB
4月	20,468	4,410	2,542	111	120	97	405	155	1,493
5月	21,006	4,654	1,268	86	141	106	492	98	1,330
6月	21,336	4,660	3,923	192	133	94	550	125	1,214
7月	27,125	5,619	1,064	79	147	125	414	173	1,307
8月	26,791	5,689	3,605	222	201	144	611	159	1,401
9月	21,891	4,794	3,576	238	141	117	413	157	1,500
10月	19,526	4,257	2,821	162	164	121	429	118	1,154
11月	20,307	4,709	3,982	243	174	126	552	129	1,231
12月	20,155	4,156	2,643	184	127	88	458	143	1,228
1月	21,162	4,582	3,994	236	96	85	507	129	1,342
2月	20,763	4,537	1,890	104	148	119	440	137	1,345
3月	21,957	5,004	1,883	116	164	107	384	146	1,335
合計	262,487	57,071	33,191	1,973	1,756	1,329	5,655	1,669	15,880

(5) 資料種別貸出数 (R4.4.1~R5.3.31)

(冊・点)

	一般	児童	絵本	紙芝居	郷土資料	雑誌	カセット	CD	VT	DVD	相互貸借
4月	13,885	6,842	6,900	236	27	1,292	6	649	0	883	66
5月	14,595	6,480	6,802	276	52	1,341	5	660	0	844	53
6月	13,897	7,934	7,572	300	59	1,218	1	610	0	706	48
7月	15,384	9,557	9,257	357	37	1,321	0	634	1	944	45
8月	15,368	11,892	9,520	282	19	1,273	8	579	0	978	47
9月	14,740	7,842	7,822	256	18	1,328	0	651	0	805	38
10月	12,603	7,021	6,804	251	6	1,132	0	569	0	641	43
11月	13,681	7,927	7,257	248	19	1,291	0	720	0	699	45
12月	13,131	6,494	7,436	292	52	1,206	0	644	0	651	45
1月	14,257	7,920	7,944	276	25	1,277	0	551	0	678	44
2月	13,707	5,974	6,703	229	28	1,192	0	621	0	704	59
3月	15,223	7,349	7,093	251	18	1,359	0	649	0	817	42
合計	170,471	93,232	91,110	3,254	360	15,230	20	7,537	1	9,350	575

## (6) 月別数値集計表 (R4.4.1~R5.3.31)

(人・冊・日)

		4月	5月	6月	7月	8月	9月	10月	11月	12月	1月	2月	3月	計
中央図書館	来館者数	12,762	14,169	14,888	19,129	23,788	16,569	14,512	17,356	14,340	15,597	16,883	15,085	195,078
	貸出者数	4,618	4,846	4,946	5,823	6,055	5,149	4,540	5,078	4,428	4,903	4,760	5,227	60,373
	貸出数	23,130	22,415	25,392	28,336	30,597	25,608	22,511	24,463	22,925	25,252	22,801	24,004	297,434
	開館日数	26	26	26	29	31	27	23	26	23	24	24	27	312
明野図書館	来館者数	3,897	3,919	3,986	5,088	5,370	4,306	3,598	4,149	3,557	3,994	3,257	4,131	49,252
	貸出者数	1,283	1,375	1,177	1,510	1,597	1,320	1,112	1,301	1,178	1,279	1,088	1,423	15,643
	貸出数	7,039	7,774	6,272	8,166	8,148	7,131	5,800	6,724	6,197	7,031	5,688	7,752	83,722
	開館日数	26	26	26	29	31	27	23	26	23	24	20	27	308
関城分館	来館者数	160	171	140	297	288	200	150	161	169	143	169	211	2,259
	貸出者数	62	82	72	95	95	63	60	61	51	52	66	70	829
	貸出数	287	427	244	435	406	213	167	276	259	204	237	361	3,516
	開館日数	26	26	26	27	26	26	22	26	23	23	24	27	302
協和分館	来館者数	185	184	218	262	333	186	89	229	207	153	212	183	2,441
	貸出者数	101	127	109	124	161	132	112	122	133	122	130	158	1,531
	貸出数	330	492	437	600	815	548	592	424	570	485	491	684	6,468
	開館日数	26	26	26	27	26	26	22	26	23	23	24	27	302

## (7) 図書館利用状況の推移

(冊・人・件)

		R3 年度	R4 年度	前年度比(%)
蔵書数	中央図書館	257,571	264,666	102.8%
	明野図書館	118,966	117,624	98.9%
	関城分館	10,601	10,933	103.1%
	協和分館	9,991	10,191	102.0%
	計	397,129	403,414	101.6%
来館者数	中央図書館	124,522	195,078	156.7%
	明野図書館	25,394	49,252	194.0%
	関城分館	1,619	2,259	139.5%
	協和分館	2,022	2,441	120.7%
	計	153,557	249,030	162.2%
登録者数	中央図書館	43,674	44,655	102.2%
	明野図書館	8,784	8,875	101.0%
	関城分館	478	498	104.2%
	協和分館	520	539	103.7%
	計	53,456	54,567	102.1%
貸出数	中央図書館	252,544	297,434	117.8%
	明野図書館	66,664	83,722	125.6%
	関城分館	2,551	3,516	137.8%
	協和分館	4,863	6,468	133.0%
	計	326,622	391,140	119.8%
貸出者数	中央図書館	48,794	60,373	123.7%
	明野図書館	11,821	15,643	132.3%
	関城分館	581	829	142.7%
	協和分館	1,113	1,531	137.6%
	計	62,309	78,376	125.8%
予約数	中央図書館	21,193	23,916	112.8%
	明野図書館	1,170	1,341	114.6%
	関城分館	77	80	103.9%
	協和分館	97	95	97.9%
	計	22,537	25,432	112.8%

## (8)年間ベストリーダー (R4.4.1~R5.3.31)

### ○ 一般

順位	資料名	著者名	出版者	出版年	分類	複本数	利用回数
1	マスカレード・ゲーム	東野 圭吾	集英社	2022.4	913.6	4	79
2	同志少女よ、敵を撃て	逢坂 冬馬	早川書房	2021.11	913.6	4	70
3	透明な螺旋	東野 圭吾	文藝春秋	2021.9	913.6	4	68
4	もう別れてもいいですか	垣谷 美雨	中央公論新社	2022.1	913.6	4	66
5	希望の糸	東野 圭吾	講談社	2019.7	913.6	4	61
5	おいしいごはんが食べられますように	高瀬 隼子	講談社	2022.3	913.6	4	61
6	三千円の使いかた	原田 ひ香	中央公論新社	2018.4	913.6	3	60
7	白鳥とコウモリ	東野 圭吾	幻冬舎	2021.4	913.6	4	59
7	夜に星を放つ	窪 美澄	文藝春秋	2022.5	913.6	4	59
8	ミカエルの鼓動	柚月 裕子	文藝春秋	2021.10	913.6	4	55
9	剣持麗子のワンナイト推理	新川 帆立	宝島社	2022.4	913.6	4	54
9	星を掬う	町田 そのこ	中央公論新社	2021.10	913.6	4	54
10	競争の番人	新川 帆立	講談社	2022.5	913.6	4	52
10	塞王の楯	今村 翔吾	集英社	2021.10	913.6	4	52

### ○ 児童

順位	資料名	著者名	出版者	出版年	分類	複本数	利用回数
1	まちのおばけずかん	斉藤 洋	講談社	2022.3	913	4	54
2	おまつりのおばけずかん	斉藤 洋	講談社	2021.7	913	4	53
3	どうぶつのおばけずかん	斉藤 洋	講談社	2016.2	913	4	52
3	がっこうのおばけずかん	斉藤 洋	講談社	2015.8	913	4	52
4	かいけつゾロリはなよめとゾロリじょう	原 ゆたか	ポプラ社	2011.12	913	6	51
5	みんなのおばけずかん	斉藤 洋	講談社	2018.3	913	4	50
6	えんそくのおばけずかん	斉藤 洋	講談社	2020.3	913	4	49
6	レストランのおばけずかん だんだんめん	斉藤 洋	講談社	2019.7	913	4	49
7	いえのおばけずかん	斉藤 洋	講談社	2017.7	913	4	48
8	せいかつのおふしぎなぜ? どうして?	梅澤 真一	高橋書店	2020.6	031	2	47
8	だいとかいのおばけずかん	斉藤 洋	講談社	2021.11	913	4	47
8	がっこうのおばけずかん	斉藤 洋	講談社	2021.3	913	4	47
9	ネットのルール	関 和之	旺文社	2016.7	547	2	45
9	まちのおばけずかん	斉藤 洋	講談社	2020.11	913	4	45
9	かいけつゾロリのはちやめちやテレビ局	原 ゆたか	ポプラ社	2011.7	913	5	45
9	身近な危険	オオタ ヤスシ	旺文社	2016.7	369	2	45
9	みんなのおばけずかん	斉藤 洋	講談社	2019.3	913	4	45
10	いえのおばけずかん	斉藤 洋	講談社	2016.8	913	4	44
10	学校のふしぎなぜ? どうして?	沼田 晶弘	高橋書店	2020.6	376	2	44
10	おしりたんてい カレーなるじけん	トルル	ポプラ社	2019.1	913	4	44
10	びょういんのおばけずかん	斉藤 洋	講談社	2016.5	913	4	44
10	レストランのおばけずかん ふらふらフラッペ	斉藤 洋	講談社	2020.7	913	4	44

(9)相互貸借一覧 (R4.4.1～R5.3.31)

○ 中央図書館

借受館

図書館名	冊数
茨城県立図書館	131
水戸市立中央図書館	11
水戸市立東部図書館	9
水戸市立西部図書館	18
水戸市立見和図書館	10
水戸市立常澄図書館	7
水戸市立内原図書館	10
日立市立記念図書館	3
日立市立多賀図書館	1
古河市古河図書館	0
石岡市立中央図書館	1
龍ヶ崎市立図書館	2
下妻市立図書館	3
常総市立図書館	1
常陸太田市立図書館	3
高萩市立図書館	0
北茨城市立図書館	10
取手市立図書館	3
牛久市立中央図書館	19
つくば市立中央図書館	7
ひたちなか市立中央図書館	15
ひたちなか市立那珂湊図書館	10
ひたちなか市立佐野図書館	7
守谷中央図書館	27
城里町立桂図書館	4
東海村立図書館	4
日立市立十王図書館	3
神栖市立中央図書館	3
神栖市立うずも図書館	0
かすみがうら市立図書館	3

図書館名	冊数
つくばみらい市立図書館	2
八千代町立図書館	1
取手市立ふじしろ図書館	1
利根町図書館	6
結城市立ゆうき図書館	4
笠間市立笠間図書館	0
鹿嶋市立中央図書館	6
笠間市立友部図書館	4
稲敷市立図書館	6
古河市三和図書館	4
行方市立図書館	2
阿見町立図書館	3
土浦市立図書館	14
坂東市立岩井図書館	2
坂東市立猿島図書館	7
那珂市立図書館	24
潮来市立図書館	2
常陸大宮市立図書情報館	5
鉾田市立図書館	0
笠間市立岩間図書館	4
美浦村中央公民館図書室	2
茨城町立図書館	7
小美玉市小川図書館	6
小美玉市玉里図書館	1
真壁伝承館	10
日立市立南部図書館	5
大子町中央公民館別館図書館	2
コミュニティセンター城里	0
県外公共図書館	3
合計数	458

## 貸出館

図書館名	冊数
茨城県立図書館	8
水戸市立中央図書館	2
水戸市立東部図書館	6
水戸市立西部図書館	3
水戸市立見和図書館	2
水戸市立常澄図書館	0
水戸市立内原図書館	1
日立市立記念図書館	3
日立市立多賀図書館	4
古河市古河図書館	1
石岡市立中央図書館	6
龍ヶ崎市立図書館	9
下妻市立図書館	3
常総市立図書館	2
常陸太田市立図書館	4
高萩市立図書館	0
北茨城市立図書館	0
取手市立図書館	15
牛久市立中央図書館	24
つくば市立中央図書館	8
ひたちなか市立中央図書館	5
ひたちなか市立那珂湊図書館	0
ひたちなか市立佐野図書館	2
守谷中央図書館	15
城里町立桂図書館	0
東海村立図書館	5
日立市立十王図書館	1
神栖市立中央図書館	0
神栖市立うずも図書館	0
かすみがうら市立図書館	3

図書館名	冊数
つくばみらい市立図書館	18
八千代町立図書館	7
取手市立ふじしろ図書館	1
利根町図書館	0
結城市立ゆうき図書館	13
笠間市立笠間図書館	1
鹿嶋市立中央図書館	3
笠間市立友部図書館	1
稲敷市立図書館	2
古河市三和図書館	4
行方市立図書館	0
阿見町立図書館	5
土浦市立図書館	9
坂東市立岩井図書館	2
坂東市立猿島図書館	0
那珂市立図書館	4
潮来市立図書館	0
常陸大宮市立図書館情報館	0
鉾田市立図書館	3
笠間市立岩間図書館	1
美浦村中央公民館図書室	2
茨城町立図書館	1
小美玉市小川図書館	4
小美玉市玉里図書館	0
真壁伝承館	2
日立市立南部図書館	4
大子町中央公民館別館図書館	0
コミュニティセンター城里	0
県外公共図書館	0
合計数	219

○ 明野図書館

借受館

図書館名称	冊数
茨城県立図書館	31
水戸市立中央図書館	3
水戸市立東部図書館	1
水戸市立西部図書館	1
水戸市立見和図書館	3
水戸市立常澄図書館	0
水戸市立内原図書館	2
日立市立記念図書館	1
日立市立多賀図書館	2
古河市古河図書館	0
石岡市立中央図書館	0
龍ヶ崎市立図書館	3
下妻市立図書館	4
常総市立図書館	1
常陸太田市立図書館	0
高萩市立図書館	1
北茨城市立図書館	0
取手市立取手図書館	0
牛久市立中央図書館	0
つくば市立中央図書館	2
ひたちなか市立中央図書館	0
ひたちなか市立那珂湊図書館	1
ひたちなか市立佐野図書館	0
守谷中央図書館	7
城里町立桂図書館	0
東海村立図書館	1
日立市立十王図書館	0
神栖市立中央図書館	1
神栖市立うずも図書館	0
かすみがうら市立図書館	2

図書館名称	冊数
つくばみらい市立図書館	1
八千代町立図書館	0
取手市立ふじしろ図書館	1
利根町図書館	0
結城市立ゆうき図書館	1
笠間市立笠間図書館	1
鹿嶋市立中央図書館	1
笠間市立友部図書館	1
稲敷市立図書館	0
古河市三和図書館	0
行方市立図書館	1
阿見町立図書館	0
土浦市立図書館	5
坂東市立岩井図書館	1
坂東市立猿島図書館	0
那珂市立図書館	4
潮来市立図書館	3
常陸大宮市立図書情報館	0
鉾田市立図書館	0
笠間市立岩間図書館	0
美浦村中央公民館図書室	0
茨城町立図書館	0
小美玉市小川図書館	1
小美玉市玉里図書館	0
真壁伝承館	5
日立市立南部図書館	0
大子町中央公民館別館図書館	0
県外公共図書館	0
合計数	93

## 貸出館

図書館名称	冊数
茨城県立図書館	3
水戸市立中央図書館	0
水戸市立東部図書館	0
水戸市立西部図書館	1
水戸市立見和図書館	3
水戸市立常澄図書館	1
水戸市立内原図書館	0
日立市立記念図書館	2
日立市立多賀図書館	2
古河市古河図書館	1
石岡市立中央図書館	3
龍ヶ崎市立図書館	3
下妻市立図書館	2
常総市立図書館	0
常陸太田市立図書館	0
高萩市立図書館	2
北茨城市立図書館	0
取手市立取手図書館	4
牛久市立中央図書館	10
つくば市立中央図書館	3
ひたちなか市立中央図書館	9
ひたちなか市立那珂湊図書館	0
ひたちなか市立佐野図書館	0
守谷中央図書館	1
城里町立桂図書館	0
東海村立図書館	2
日立市立十王図書館	0
神栖市立中央図書館	0
神栖市立うずも図書館	0
かすみがうら市立図書館	1

図書館名称	冊数
つくばみらい市立図書館	6
八千代町立図書館	2
取手市立ふじしろ図書館	1
利根町図書館	0
結城市立ゆうき図書館	17
笠間市立笠間図書館	0
鹿嶋市立中央図書館	2
笠間市立友部図書館	0
稲敷市立図書館	1
古河市三和図書館	0
行方市立図書館	0
阿見町立図書館	1
土浦市立図書館	6
坂東市立岩井図書館	0
坂東市立猿島図書館	0
那珂市立図書館	5
潮来市立図書館	1
常陸大宮市立図書館情報館	0
鉾田市立図書館	0
笠間市立岩間図書館	0
美浦村中央公民館図書室	1
茨城町立図書館	0
小美玉市小川図書館	3
小美玉市玉里図書館	0
真壁伝承館	0
日立市立南部図書館	3
大子町中央公民館別館図書館	0
県外公共図書館	1
合計数	103



(10)中央図書館附属施設利用状況 (R4.4.1～R5.3.31)

○ 附属施設利用人数

5,004 人

○ 附属施設利用団体数(件)

視聴覚室	創作室	会議室	和室	ボランティア活動室	エントランスギャラリー	おはなしコーナー	合計
70	95	29	71	78	13	15	371

(11)図書資料配送量 (R4.4.1～R5.3.31)

配送する図書館(往復)	冊数
中央図書館⇄明野図書館	31,973
中央図書館⇄協和分館	5,485
中央図書館⇄関城分館	4,369
明野図書館⇄協和分館	640
明野図書館⇄関城分館	683
関城分館⇄協和分館	50
合計	43,200

[配送] 火曜日、木曜日、土曜日(週3回)

## 9. 令和4年度図書館協議会委員名簿

番号	氏名	所属	選出区分
1	信田 和己	下館南中学校校長	学校教育関係者
2	熊城 亜衣	川島小学校教頭	学校教育関係者
3	松崎 俊一	青少年育成筑西市民の会代表(顧問)	社会教育関係者
4	大木 惣治	筑西市子ども会育成連合会会長	社会教育関係者
5	萩野谷 勝	筑西市青少年相談員連絡協議会会長	社会教育関係者
6	竹内 美穂	筑西市家庭教育学級副運営委員長 認定こども園 せきじょう	家庭教育関係者
7	鈴木 くに子	筑西市公立幼稚園 代表 明野幼稚園 園長	家庭教育関係者
8	新井 平一	筑西市保育研究会 会長 認定こども園 石田保育園	家庭教育関係者
9	櫻井 みふみ	しもだて図書館友の会 代表	学識経験者
10	中村 美恵子	明野ブックスタートボランティア代表	学識経験者
11	荒井 みさを	筑西市文化協議会下館支部 理事	学識経験者
12	加藤 由美子	NPO 法人ヒューマンライツネット はらんきょうの会代表	学識経験者

(敬称略・順不同)

## 10. 令和4年度その他の事業

### (1) 図書館見学 (R4.4.1~R5.3.31)

#### ○中央図書館 (単位:人)

学校名	学年	人数	引率者	計
河間小学校	3年生	12	2	14
嘉田生崎小学校	2年生	16	4	20
上野小学校	2年生	20	2	22
下館小学校	2年生	92	6	98
古里小学校	2年生	18	2	20
長譚小学校	2年生	16	2	18
中小学校	2年生	12	2	14
小栗小学校	2年生	24	2	26
五所小学校	2年生	17	3	20
関城東小学校	2年生	56	3	59
大村小学校	2年生	41	4	45
伊譚小学校	2年生	19	2	21
竹島小学校	2年~6年	25	3	28
養蚕小学校	2年生	54	4	58
結城特別支援学校	高校2年生	12	2	14
桜川市立 羽黒小学校	2年生	37	4	41
桜川市立 大国小学校	2年生	23	2	25
桜川市立 岩瀬小学校	2年生	54	7	61
計		548	56	604

#### ○明野図書館 (単位:人)

学校名	学年	人数	引率者	計
明野幼稚園	ばら組	13	2	15
鳥羽小学校	2年生	9	1	10
大村小学校	2年生	41	3	44
計		63	6	69

### (2) 就業体験等

#### ○中央図書館 (単位:人)

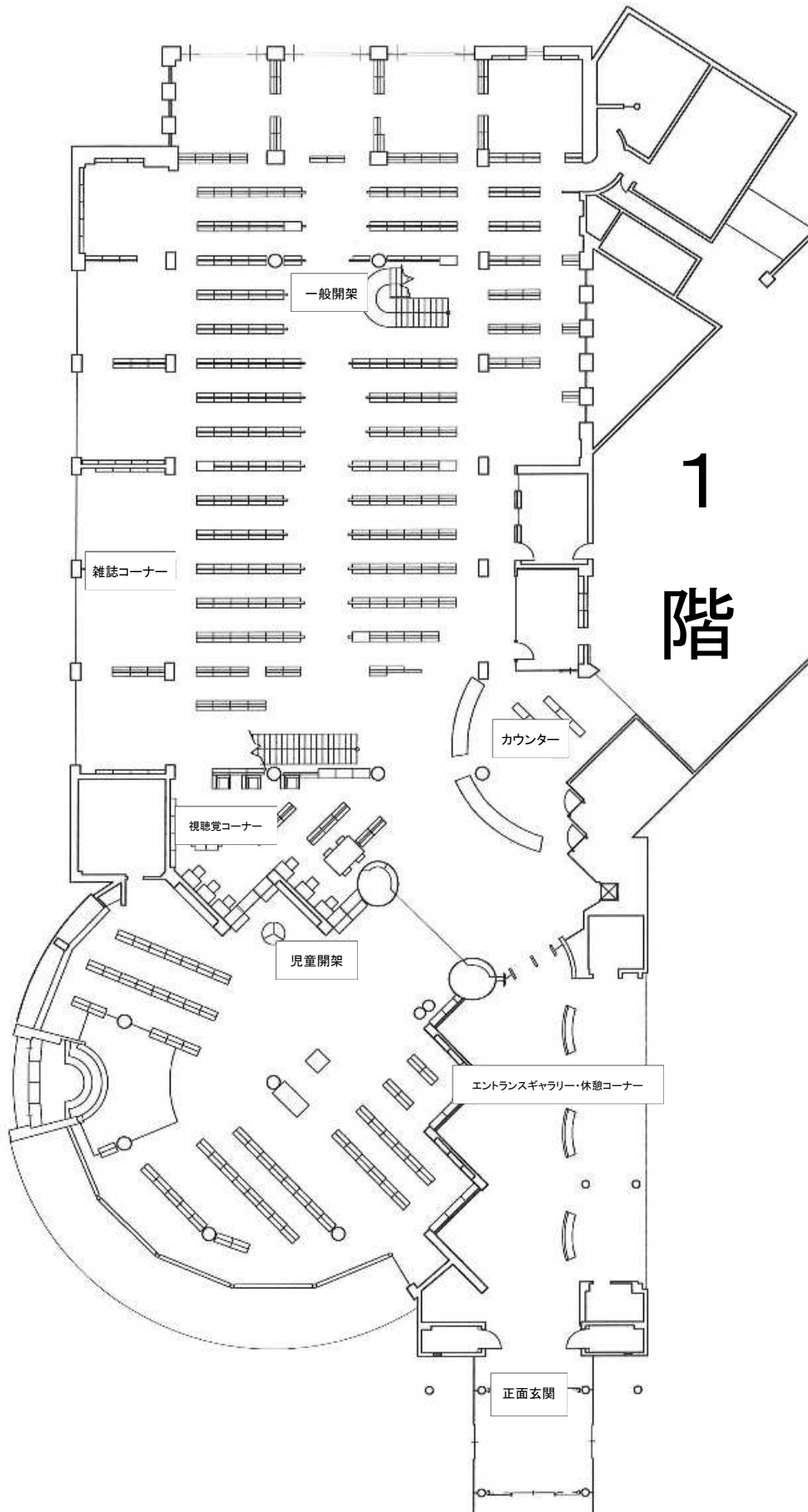
学校名	学年	人数	延人数
下館中学校	2年生	3	6
明野高校	2年生	2	2
下館工業高校	2年生	3	6
桜川市立 岩瀬東中学校	2年生	3	7
計		11	21

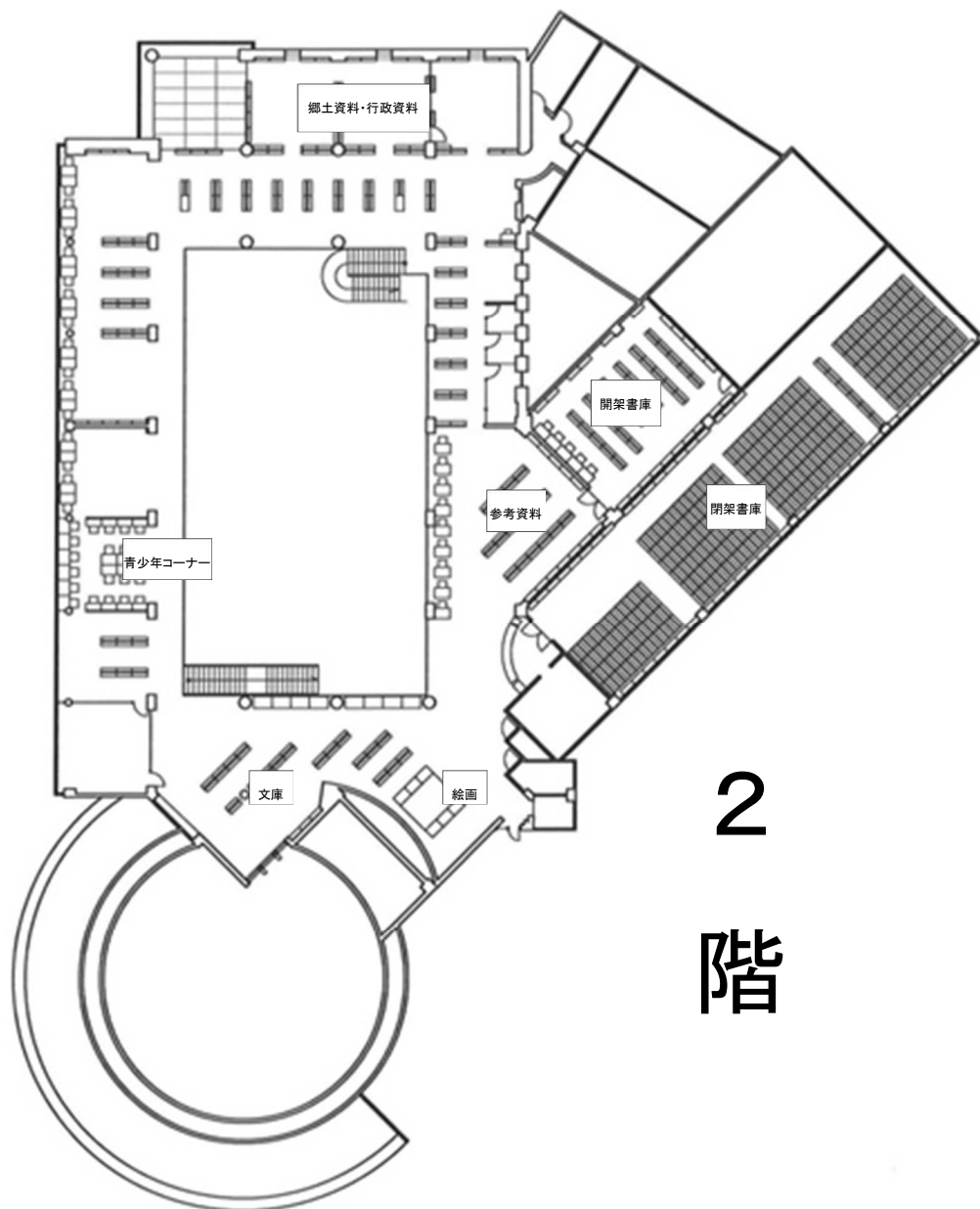
#### ○明野図書館 (単位:人)

学校名	学年	人数	延人数
明野高校	2年生	1	2
計		1	2



11. 施設概要  
(1)中央図書館





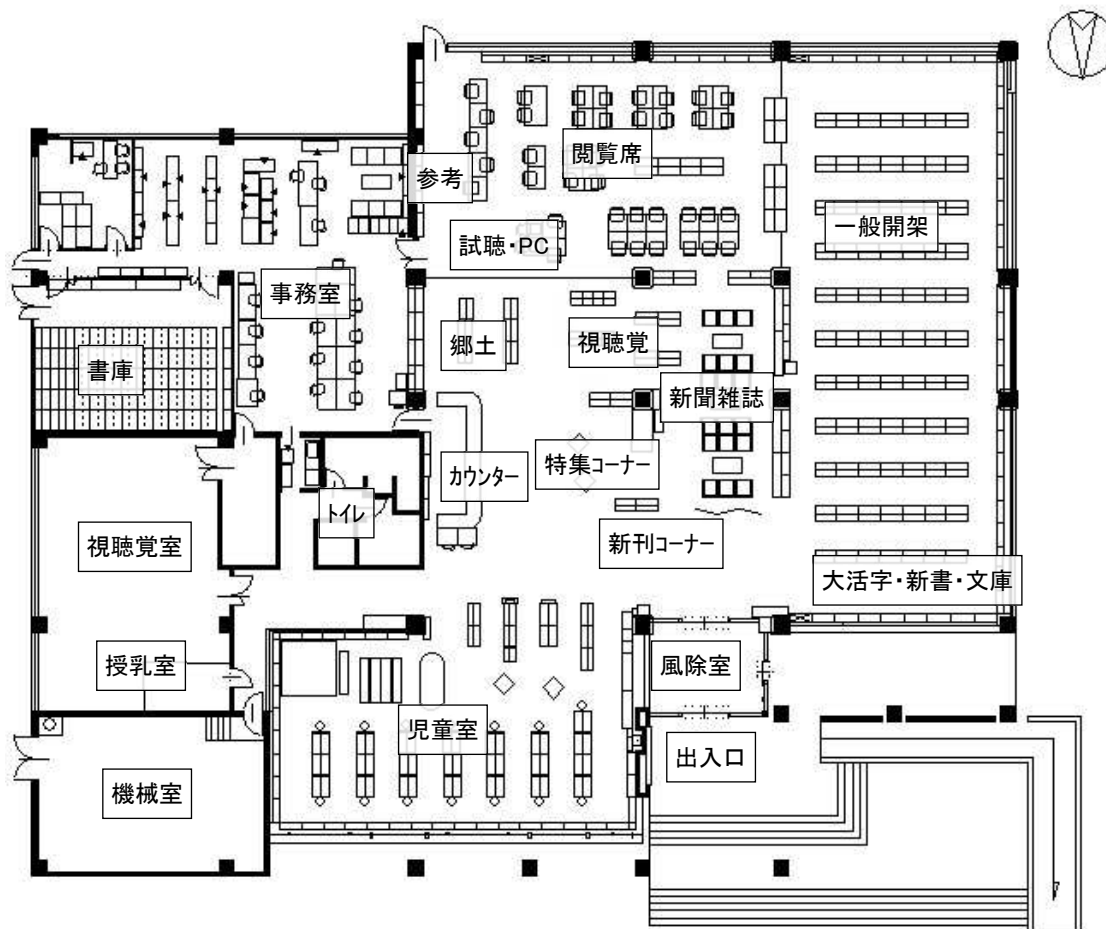
## 2階

蔵書収容能力	316,000冊
開架部分	151,000冊
閉架書庫	165,000冊

建物	
構造	鉄筋コンクリート造 地上2階建
敷地面積	7,835.00㎡
建築面積	3,557.76㎡
延床面積	4,673.06㎡
総事業費	27億3千万円
開館	平成10年5月

施設面積			
成人開架	1 F	1,136.6㎡	115席
	2 F	885.2㎡	148席
児童開架		377.3㎡	68席
開架書庫		80.1㎡	
閉架書庫		233.1㎡	
ボランティア活動室		43.7㎡	22席
和室		41.8㎡	30席
会議室		48.0㎡	24席
創作室		43.7㎡	26席
視聴覚室		146.1㎡	100席

## (2) 明野図書館

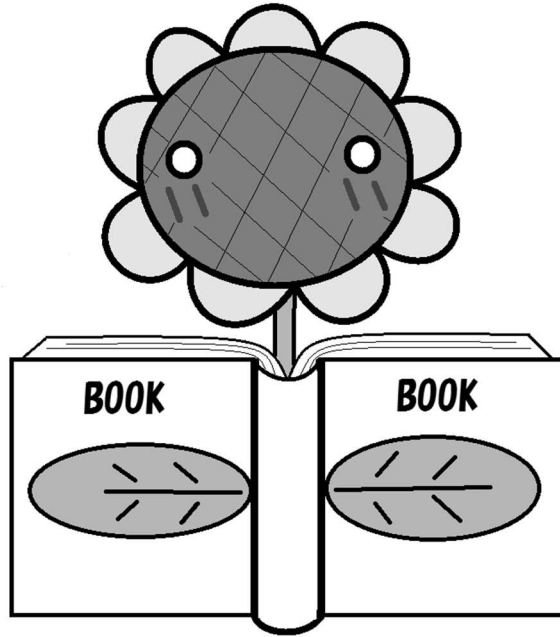


### 建物

構造 鉄筋コンクリート造  
       平屋建  
 敷地面積 3,255 m<sup>2</sup>  
 建築面積 1,355.995 m<sup>2</sup>  
 延床面積 1,154.80 m<sup>2</sup>  
 総事業費 2億4,600万円  
 開館 昭和61年7月

### 施設面積

一般開架	592.80 m <sup>2</sup>
児童開架	131.75 m <sup>2</sup>
閉架書庫	52.00 m <sup>2</sup>
視聴覚室	92.00 m <sup>2</sup>
事務室・その他	286.25 m <sup>2</sup>



令和4年度  
図書館年報

令和5年6月  
筑西市立図書館発行

中央図書館

〒308-0826 茨城県筑西市下岡崎 1-11-1  
TEL 0296-24-3530 FAX 0296-20-1008

明野図書館

〒300-4517 茨城県筑西市海老ヶ島 2120-7  
TEL 0296-52-2466 FAX 0296-52-4648

関城分館(関本公民館内)

〒308-0122 茨城県筑西市関本上 1470  
TEL 0296-37-6626 FAX 0296-37-8151

協和分館(協和公民館内)

〒309-1107 茨城県筑西市門井 1962-2  
TEL 0296-57-2515 FAX 0296-57-5068